

## Aménagement du Riverolles à Ponsas (26)



**Demande d'examen  
au cas par cas  
Note  
d'accompagnement**

N° d'Affaire : RO18-012

Version 2.0

Août 2019

**SUIVI ET VISA DU DOCUMENT**

Maitre d'ouvrage : Communauté de communes Porte de DromArdèche  
2 rue Françoise Barre-Sinoussi  
ZA Les Iles – BP 4  
26 241 SAINT-VALLIER  
04 27 45 20 61  
p.bouchet@portededromardeche.fr

Affaire : Aménagement du Riverolles à Ponsas  
RO 18-012  
Benoît CHAPON  
Examen cas par cas

Emetteur : HYDRETUDES – Dauphiné Provence  
41 bis avenue des Allobroges  
26 100 ROMANS SUR ISERE  
04.75.45.30.57  
contact-romans@hydretudes.com



Document : RIVEROLLE\_RO18\_012\_Note accompagnement\_v1  
Août 2019

Indice	Date	Mise à jour	Rédigé par	Vérifié par
1	06/2019		MB	LL
2	08/2019	RMQ DREAL	MB	LL

## SOMMAIRE

INFORMATIONS NOMINATIVES RELATIVES AU MAITRE D'OUVRAGE.....	5
PLAN DE SITUATION .....	8
ACCES ET VUES DU SITE .....	10
PROJET .....	15
DEFRICHEMENT .....	20
SENSIBILITES ENVIRONNEMENTALES.....	22
1. MILIEUX AQUATIQUES.....	22
2. ZONES NATURELLES D'INTERET PATRIMONIAL.....	22
2.1. Zone Naturelle d'Intérêt Ecologique Faunistique et Floristique .....	22
2.2. Site natura 2000.....	23
2.3. Zones humides.....	24
3. MILIEUX NATURELS .....	25
4. PLAN DE PREVENTION ET D'EXPOSITION AUX BRUITS .....	27
5. RISQUES NATURELS .....	28
6. DOCUMENTS D'URBANISME.....	29
6.1. Plan des surfaces submersibles (PSS) .....	29
6.2. Carte communale.....	29
7. CAPTAGE AEP.....	30
8. OCCUPATION DU SOL.....	31
MESURES ERC MISES EN PLACE .....	32
1. ASPECTS HYDRAULIQUES DU PROJET .....	32
2. MESURES D'EVITEMENT .....	33
3. MESURES DE REDUCTION.....	33
4. MESURE COMPENSATOIRE.....	33
ANNEXES AU FORMULAIRE .....	34

## LISTE DES figures

Figure 1 : Localisation du projet (carré rouge) par rapport aux ZNIEFF (site DREAL RA) .....	23
Figure 2 : Localisation de la zone d'étude (carré rouge) par rapport au site Natura 2000 .....	24
Figure 3 : Localisation du projet (carré rouge) et des zones humides les plus proches (site DREAL RA).....	25
Figure 4 : Secteur en gorges à l'amont de la zone d'étude (HYD, 2019) .....	25
Figure 5 : Arbre d'intérêt patrimonial (HYD, 2019).....	26
Figure 6 : Pontes de grenouilles à l'aval du passage à gué (HYD, 2019) .....	26



Figure 7 : Forte présence de Robinia pseudoacacia, et d'un cortège nitrophile (HYD, 2019) ..	27
Figure 8 : Carte des zones exposées au bruit des grandes infrastructures de transport (routier et ferroviaire) selon les indicateurs Lden (24h) .....	27
Figure 9 : Carte des zones exposées au bruit des grandes infrastructures de transport (routier et ferroviaire) selon l'indicateur Ln (22h-6h).....	28
Figure 10 : Risques naturels sur Ponsas (Rapport de présentation de la Carte communale, 2018) .....	28
Figure 11 : Carte du PSS au niveau de la commune de Ponsas (zone C).....	29
Figure 12 : Zone d'étude par rapport au plan de la carte communale de Ponsas (2018) .....	30
Figure 13 : Localisation de la zone d'étude par rapport aux captages AEP (site ARS, consulté en juin 2019) .....	30
Figure 14 : Zonage RPG 2017 par rapport à la zone d'étude (Géoportail).....	31
Figure 15 : Modélisations hydrauliques Projet canal - Hauteurs d'eau pour Q100 .....	32



## **INFORMATIONS NOMINATIVES RELATIVES AU MAITRE D'OUVRAGE**

## Annexe n°1 à la demande d'examen au cas par cas préalable à la réalisation d'une étude d'impact

### Informations nominatives relatives au maître d'ouvrage ou pétitionnaire À JOINDRE AU FORMULAIRE CERFA N° 14734

NOTA : CETTE ANNEXE DOIT FAIRE L'OBJET D'UN DOCUMENT NUMÉRISÉ PARTICULIER  
LORSQUE LA DEMANDE D'EXAMEN AU CAS PAR CAS EST ADRESSÉE À L'AUTORITÉ ENVIRONNEMENTALE  
PAR VOIE ÉLECTRONIQUE

#### Personne physique

Adresse

Numéro

Extension

Nom de la voie

Code Postal

Localité

Pays

Tél

Fax

Courriel

#### Personne morale

Adresse du siège social

Numéro

2

Extensio  
n

Nom de la voie

rue Françoise Barre-Sinoussi

ZA Les Iles - BP 4

Code postal

2 6 2 4 1

Localité

SAINT VALLIER

Pays

France

Tél

427452061

Fax

Courriel

p.bouchet@portededromardeche.fr

#### Personne habilitée à fournir des renseignements sur la présente demande

Nom

Prénom

Qualité

Tél

Fax

Courriel

@

En cas de co-maîtrise d'ouvrage, listez au verso l'ensemble des maîtres d'ouvrage.

Co-maîtrise d'ouvrage

--

--

--

--

--

--

--

--

## PLAN DE SITUATION





# AMENAGEMENT DU RIVEROLLES A PONSAS - LOT N°1

Commune de Ponsas

## PLAN DE SITUATION

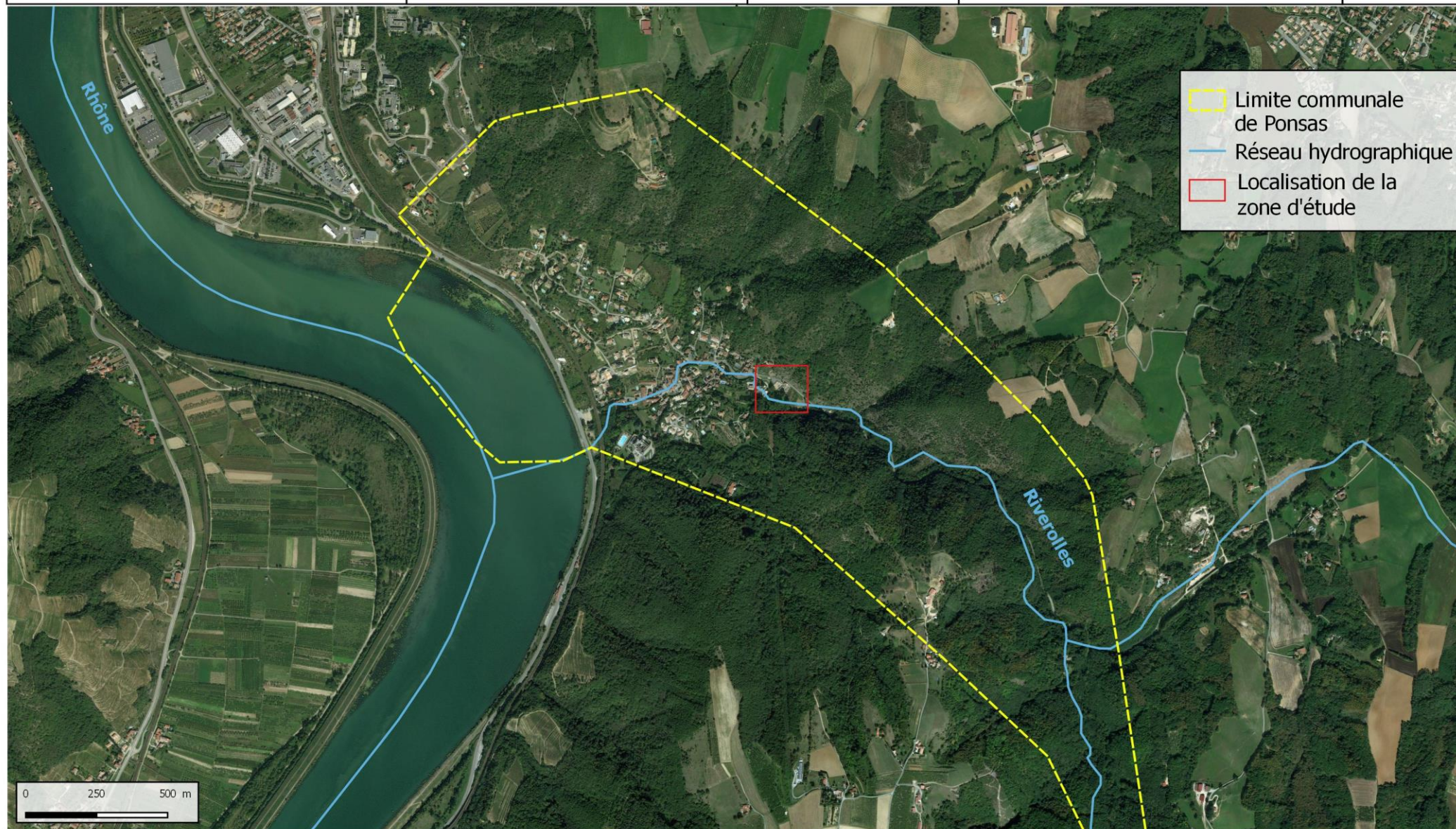
Maître d'ouvrage  
CC Porte DromArdèche  
Porte de  
**DromArdèche**  
Communauté de communes  
ZA Les Iles - BP 4  
26 241 SAINT-  
VALLIER

Maître d'œuvre  
**HYDRETUDES**  
Ingénierie de l'eau - Maîtrise d'œuvre

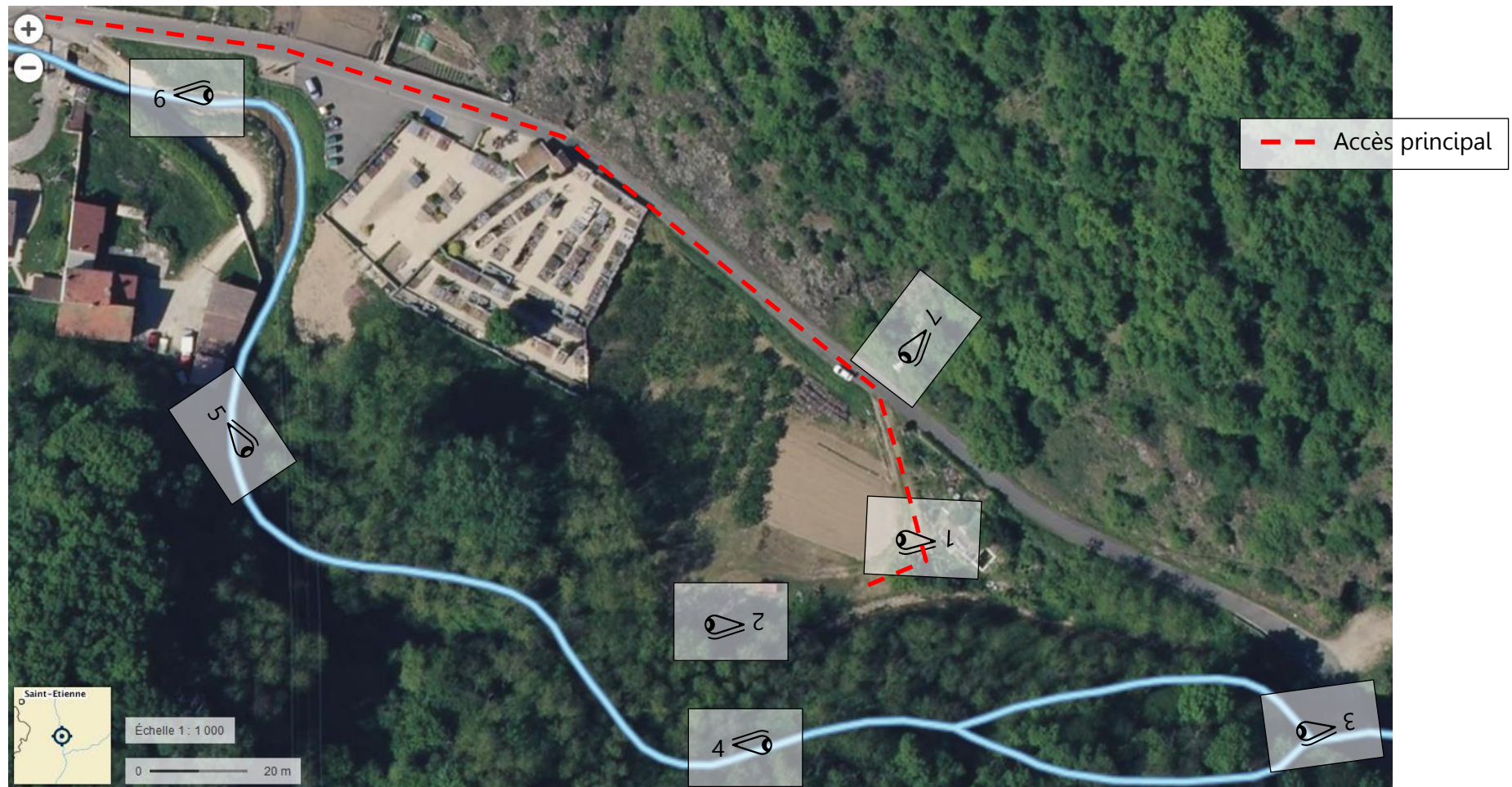
HYDRETUDES - DAUPHINE PROVENCE  
41 bis avenue des Allobroges  
26100 ROMANS SUR ISERE  
Tel : 04 50 27 17 26  
Courriel : contact-romans@hydretudes.com  
Site : www.hydretudes.com

Numéro d'affaire  
RO18-012

Echelle  
1/25 000





**ACCES ET VUES DU SITE**

L'ensemble des photos présentées ci-après ont été réalisées par HYDRETUDES en 2019.

Août 2019

RO 18-012/Cas par cas – Note d'accompagnement /Version 2.0





**Photo 1**



**Photo 2**

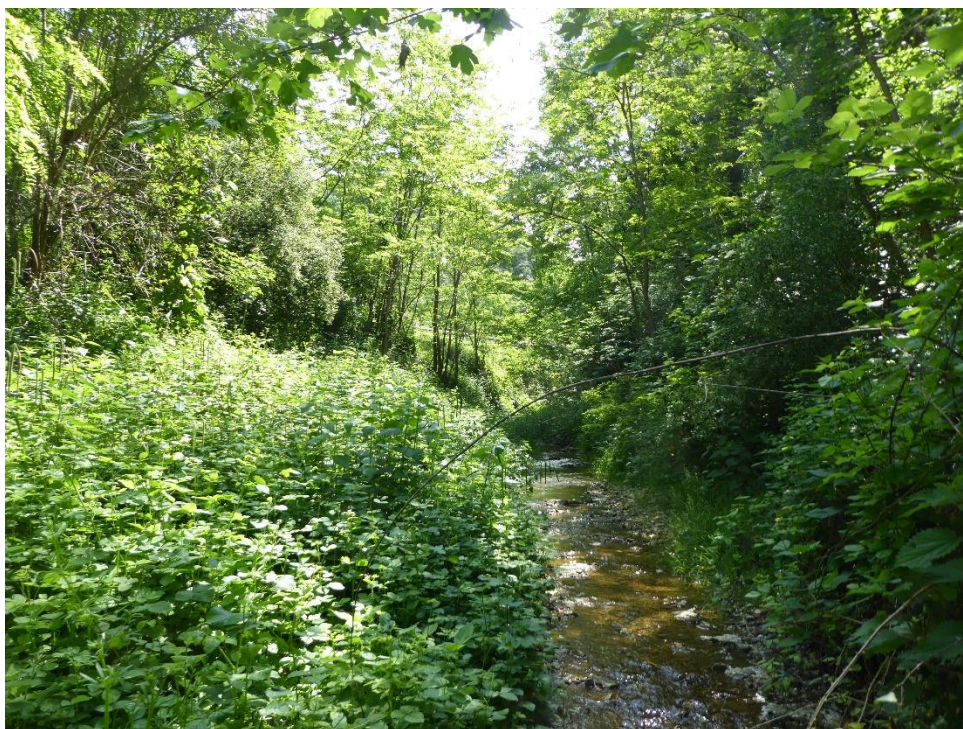




**Photo 3**

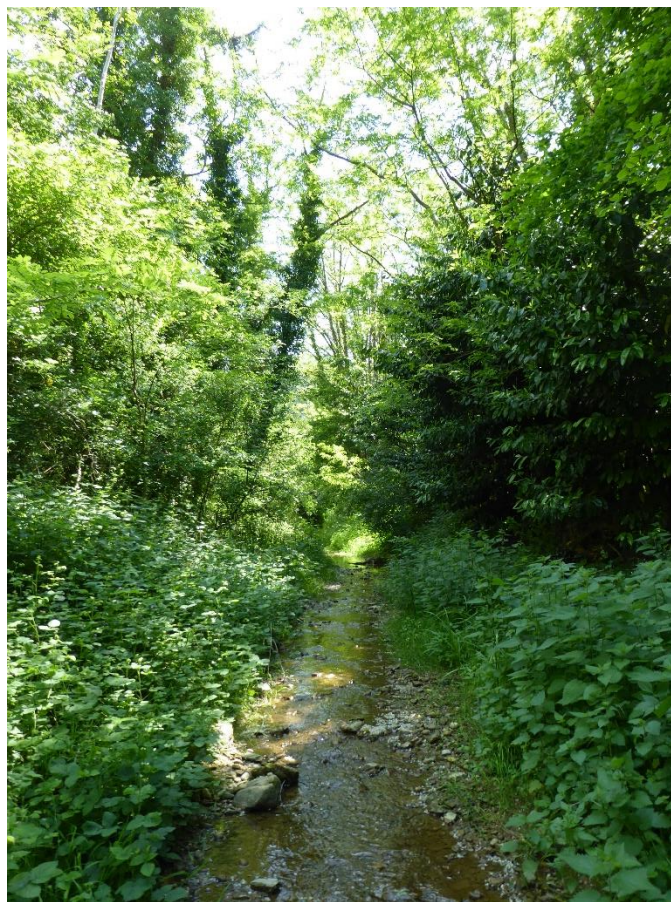


**Photo 4**





**Photo 5**



**Photo 6**





**Photo 7**



## PROJET



Résultats des hauteurs/Vitesses au niveau des ouvrages d'art pour les modélisations hydrauliques ARTELIA 2016 / HYDRETUDES 2019

Avec les débits HYDRETUDES		<b>Numéro de pont</b>	<b>918</b>	<b>857</b>	<b>835.5</b>	<b>757</b>	<b>685.5</b>	<b>576</b>	<b>462</b>	<b>130</b>	<b>88</b>
	Q10	Hauteur	138.78	137.45	137.19	136.13	135.12	134.02	132.45	129.72	128.49
		Débit	12.53	12.53	12.53	14.3	14.3	14.3	14.3	15.2	15.2
	Q50	Hauteur	139.3	138	137.79	136.69	135.72	134.89	133.58	129.99	128.7
		Débit	21.53	21.53	21.53	24.7	24.7	18.21	10.6	26.4	26.4
	Q100	Hauteur	139.71	138.29	138.1	137.36	136.11	135.3	133.75	130.27	129.07
		Débit	28.59	27.13	22.9	32.8	32.8	18.83	11.08	35.1	35.1
	Pour Q100, il y a de l'eau qui passe au dessus et/ou à coté du pont							Pour Q50 et Q100, il y a de l'eau qui passe au dessus et/ou à coté du pont	Pour Q50 et Q100, il y a de l'eau qui passe au dessus et/ou à coté du pont		

Avec les débits ARTELIA		<b>Numéro de pont</b>	<b>918</b>	<b>857</b>	<b>835.5</b>	<b>757</b>	<b>685.5</b>	<b>576</b>	<b>462</b>	<b>130</b>	<b>88</b>
	Q10	Hauteur	138.78	137.49	137.28	136.13	135.12	134.02	132.45	129.72	128.49
		Débit	12.6	12.6	12.6	14.3	14.3	14.3	14.3	15.2	15.2
	Q50	Hauteur	139.31	138.05	137.86	136.68	135.71	134.88	133.58	130.09	128.7
		Débit	21.8	21.8	20.75	24.7	24.7	18.53	10.6	26.4	26.4
	Q100	Hauteur	139.74	138.3	138.11	137.34	136.11	135.3	133.75	130.27	129.07
		Débit	29	27.29	22.81	32.8	32.8	19.07	11.08	35.1	35.1
	Pour Q50 et Q100, il y a de l'eau qui passe au dessus et/ou à coté du pont							Pour Q50 et Q100, il y a de l'eau qui passe au dessus et/ou à coté du pont	Pour Q50 et Q100, il y a de l'eau qui passe au dessus et/ou à coté du pont		

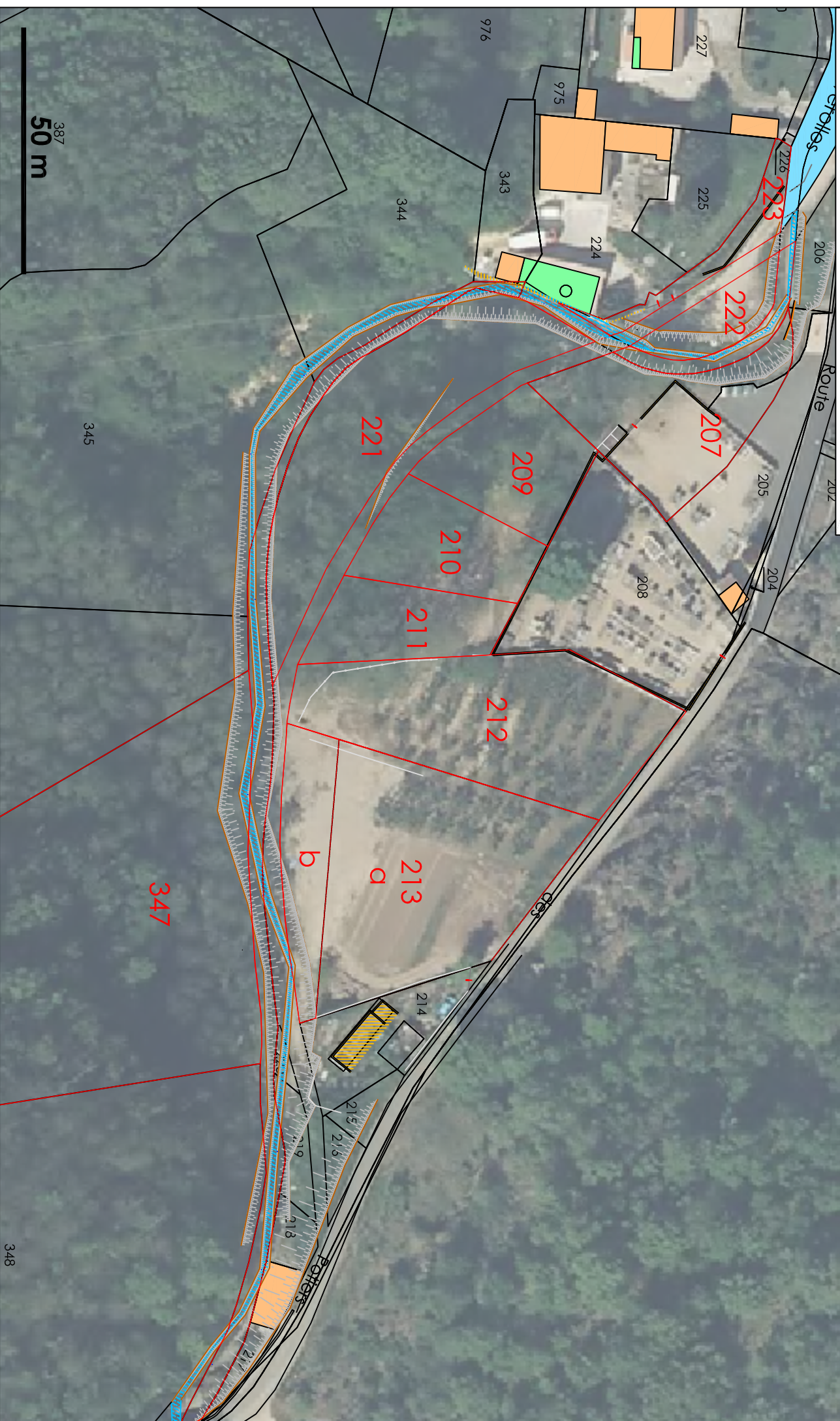
		Différence Résultats ARTELIA (2016) - HYDRETUDES (2019)								
Débits de référence	Numéro de pont	918	857	835.5	757	685.5	576	462	130	88
Q10	Hauteur	0	-0.04	-0.09	0	0	0	0	0	0
	Débit	-0.07	-0.07	-0.07	0	0	0	0	0	0
Q50	Hauteur	-0.01	-0.05	-0.07	0.01	0.01	0.01	0	-0.1	0
	Débit	-0.27	-0.27	0.78	0	0	-0.32	0	0	0
Q100	Hauteur	-0.03	-0.01	-0.01	0.02	0	0	0	0	0
	Débit	-0.41	-0.16	0.09	0	0	-0.24	0	0	0







**Annexe 6 - Localisation des parcelles cadastrales concernées par le projet secteur amont**



## DEFRICHEMENT





AMENAGEMENT DU RIVEROLLES  
A PONSAS (26)

Commune de PONSAS

DEFRICHEMENT

Maire d'ouvrage  
Porte de  
DrômArdèche  
Communauté de communes

Porte de  
DrômArdèche  
2 ZA Les Iles - BP4  
26241 SAINT VALLIER

Maitre d'oeuvre  
HYDRETUDES  
Ingénierie de l'eau - Maîtrise d'oeuvre

Siege Social Argonay  
815 route de champ-farçon  
74370 ARGONAY  
Tel : 04 50 27 17 26  
Fax: 04 50 27 25 64  
Courriel :  
contact@hydretudes.com  
Site : www.hydretudes.com

B.C.

Chargé d'affaire

Numéro d'affaire  
RO 18-012

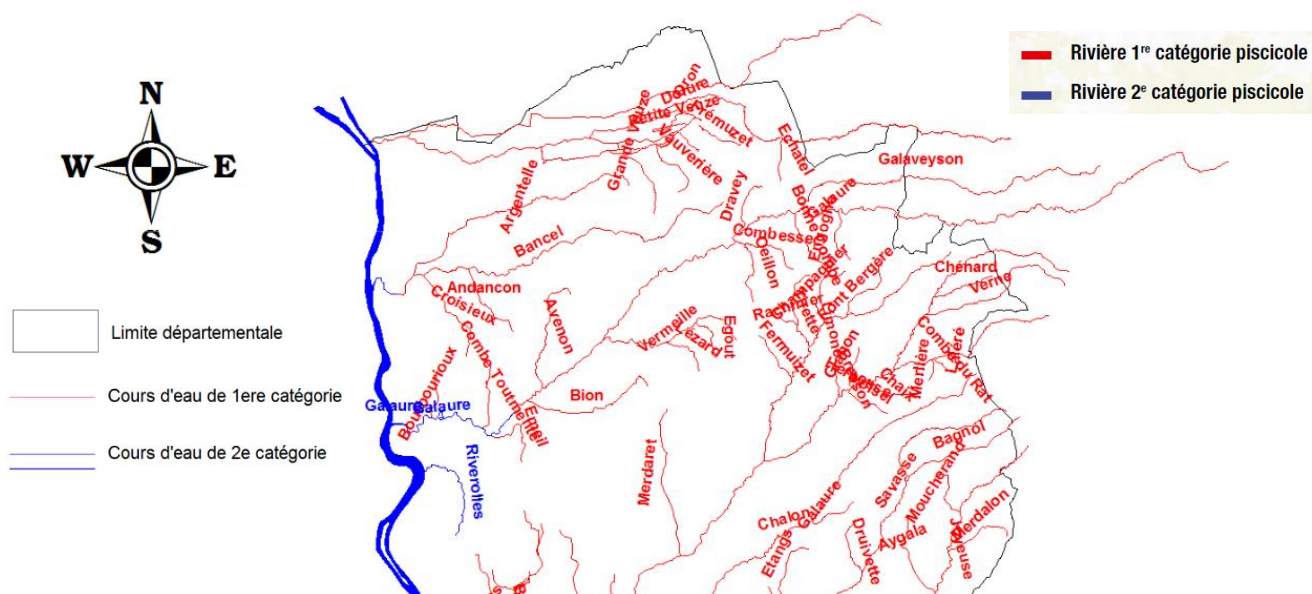
Echelle  
1/1 500





## SENSIBILITES ENVIRONNEMENTALES

## 1. MILIEUX AQUATIQUES



Source SDVP Drôme 2010

Le cours d'eau du Riverolles n'est pas classé à l'inventaire départemental des cours d'eau susceptible d'accueillir des frayères, il n'est pas classé parmi les cours d'eau relevant de la 2<sup>ème</sup> catégorie piscicole (cyprinidés).

Il s'agit d'un cours d'eau à écoulements intermittents.

## 2. ZONES NATURELLES D'INTERET PATRIMONIAL

## 2.1. ZONE NATURELLE D'INTERET ECOLOGIQUE FAUNISTIQUE ET FLORISTIQUE

Le projet se situe au sein de la ZNIEFF de type II n°820000383 – « Îlot granitique de Saint Vallier – Tain l’Hermitage » et en limite Sud de la ZNIEFF de type I – « Gorges de la Galaure ».



Figure 1 : Localisation du projet (carré rouge) par rapport aux ZNIEFF (site DREAL RA)

## 2.2. SITE NATURA 2000

Le site Natura 2000 le plus proche se situe à environ 3,5 km. Il s'agit du site n°FR8201663 – « Affluents rive droite du Rhône ».





Figure 2 : Localisation de la zone d'étude (carré rouge) par rapport au site Natura 2000

### 2.3. ZONES HUMIDES

Le projet se situe à environ 1,3 km de la zone humide de l'inventaire départemental d'Ardèche n°07CRENmt0043 – « L'Auve ».



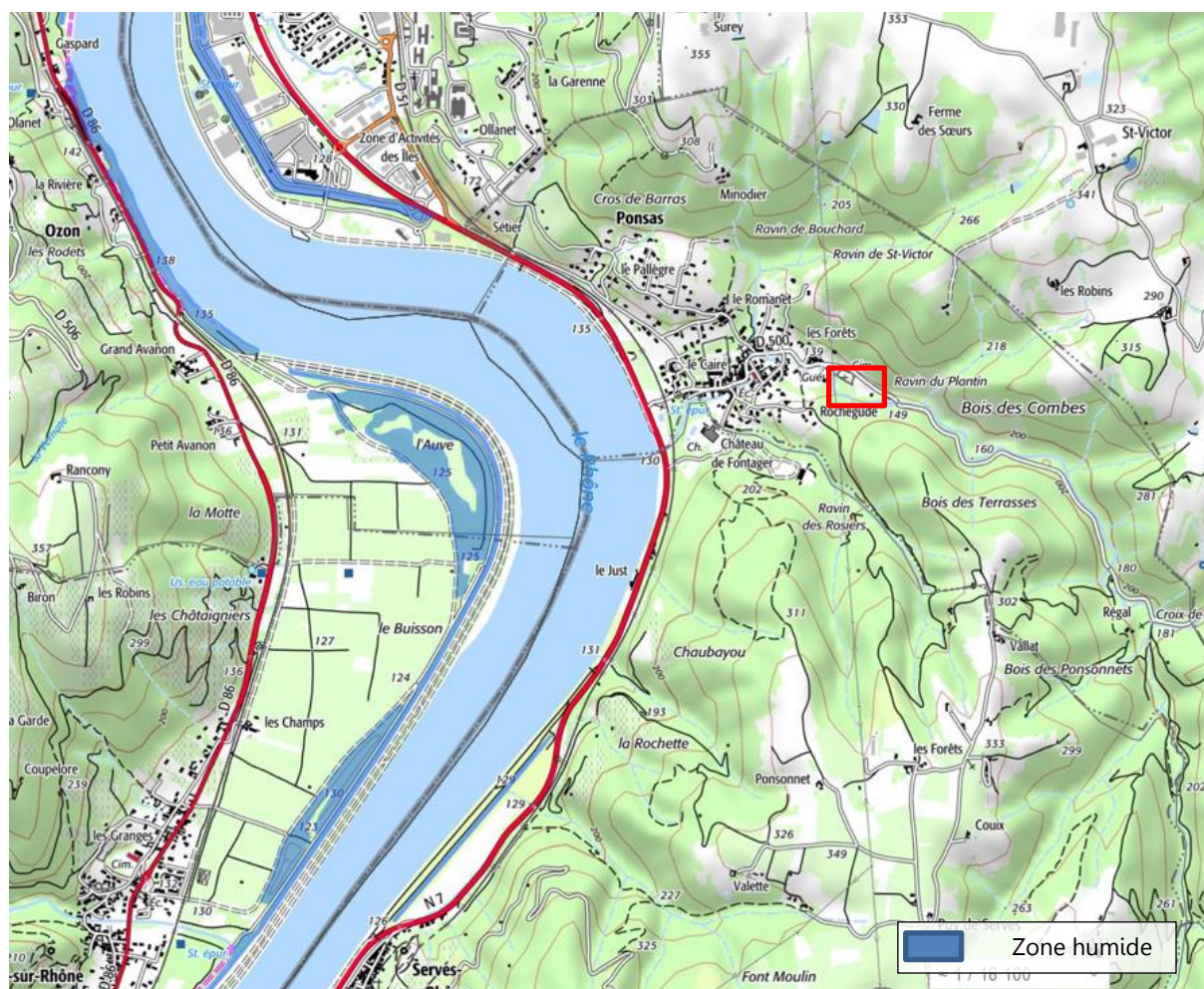


Figure 3 : Localisation du projet (carré rouge) et des zones humides les plus proches (site DREAL RA)

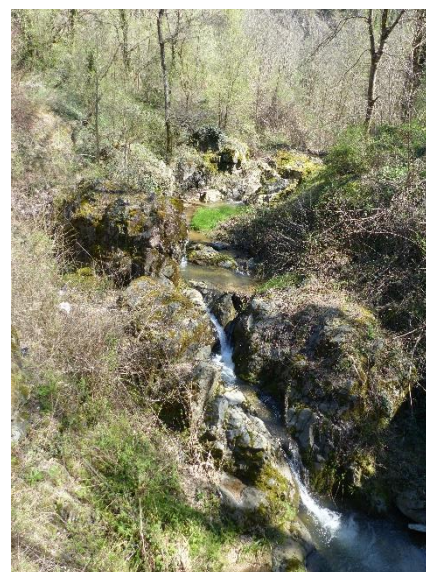
### 3. MILIEUX NATURELS

Dans le cadre de la présente étude, une campagne d'inventaires faunistiques et floristiques est en cours de réalisation.

Les premiers résultats montrent :

- La présence de quelques oiseaux hivernants et quelques traces de mammifères.
- Les mini gorges à l'amont sont intéressantes pour la faune de gorges et torrents (type Cincle, Bergeronnette, ...)

Figure 4 : Secteur en gorges à l'amont de la zone d'étude (HYD, 2019)





- Le pont en pierre présent à l'amont a été rejointoyé et ne présente pas de cavités pour l'avifaune et les chiroptères.
- Les arbres présents sur les banquettes sont relativement jeunes et ne sont pas favorables à la présence de cavités pour les chiroptères et l'avifaune.
- 3 beaux arbres, grands et imposants, sont présents en contrebas du cimetière. Ils mériteraient d'être préservés car ils sont favorables à la présence de cavités pour les chiroptères et l'avifaune et contribuent au patrimoine.

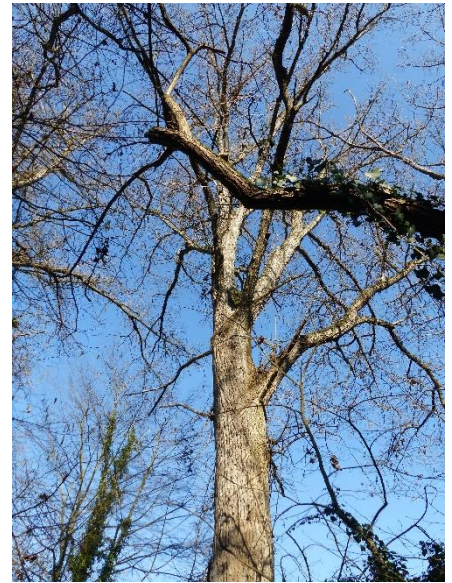


Figure 5 : Arbre d'intérêt patrimonial (HYD, 2019)

- Le verger (plantation de cerisiers) présent en amont du cimetière est également favorable à la présence de l'avifaune.
- Des pontes de Grenouilles (*Rana temporaria* ?) ont également été observées au sein du lit du Riverolles, à l'aval du cimetière et au niveau du passage à gué.



Figure 6 : Pontes de grenouilles à l'aval du passage à gué (HYD, 2019)

- La présence d'espèces floristiques invasives est à signaler : *Solidago gigantea*, *Reynoutria sp.*, *Robinia pseudoacacia*, *Buddleja davidii* ou encore *Ambrosia artemisiifolia*.

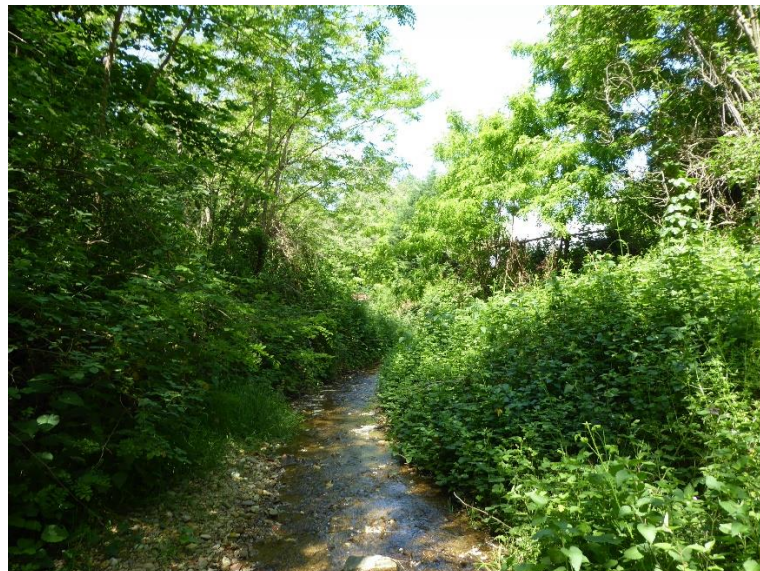


Figure 7 : Forte présence de *Robinia pseudoacacia*, et d'un cortège nitrophile (HYD, 2019)

Les berges du cours d'eau présentent pas mal de déchets, ils seront à évacuer avant travaux.

## 4. PLAN DE PREVENTION ET D'EXPOSITION AUX BRUITS

Les cartes de bruit stratégiques des grandes infrastructures de la Drôme ont été révisées en juin 2018 par arrêté préfectoral portant approbation des cartes de bruits stratégiques (29/06/2018).

La zone d'étude n'est pas concernée par les perturbations sonores journalières et nocturnes liées à la proximité de la RD500.

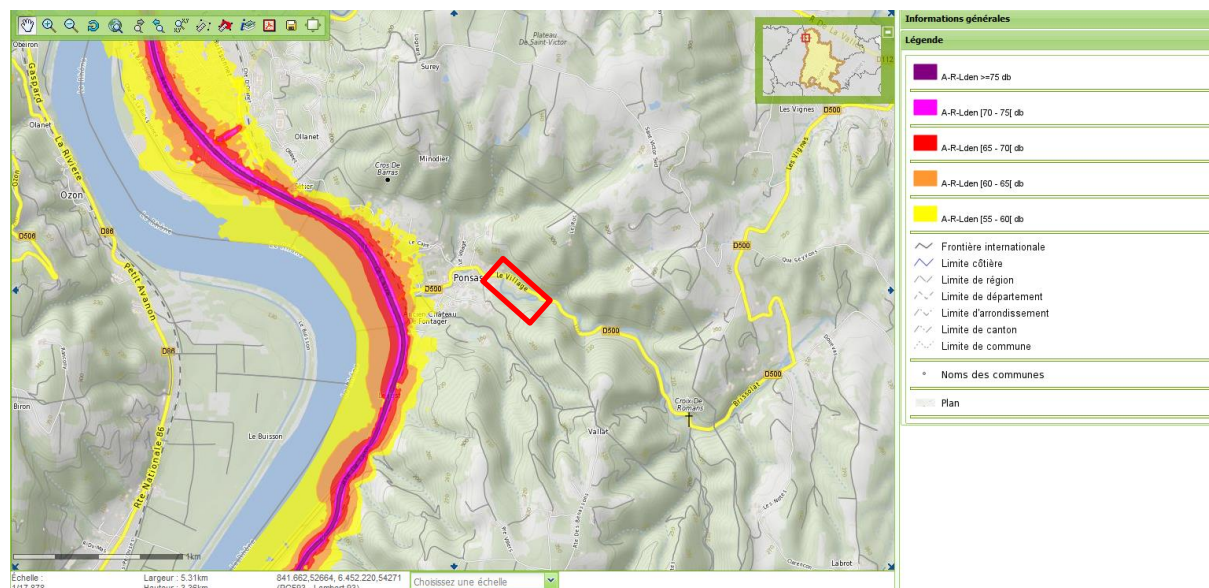


Figure 8 : Carte des zones exposées au bruit des grandes infrastructures de transport (routier et ferroviaire) selon les indicateurs Lden (24h)



## Aménagement du Riverolles à Ponsas

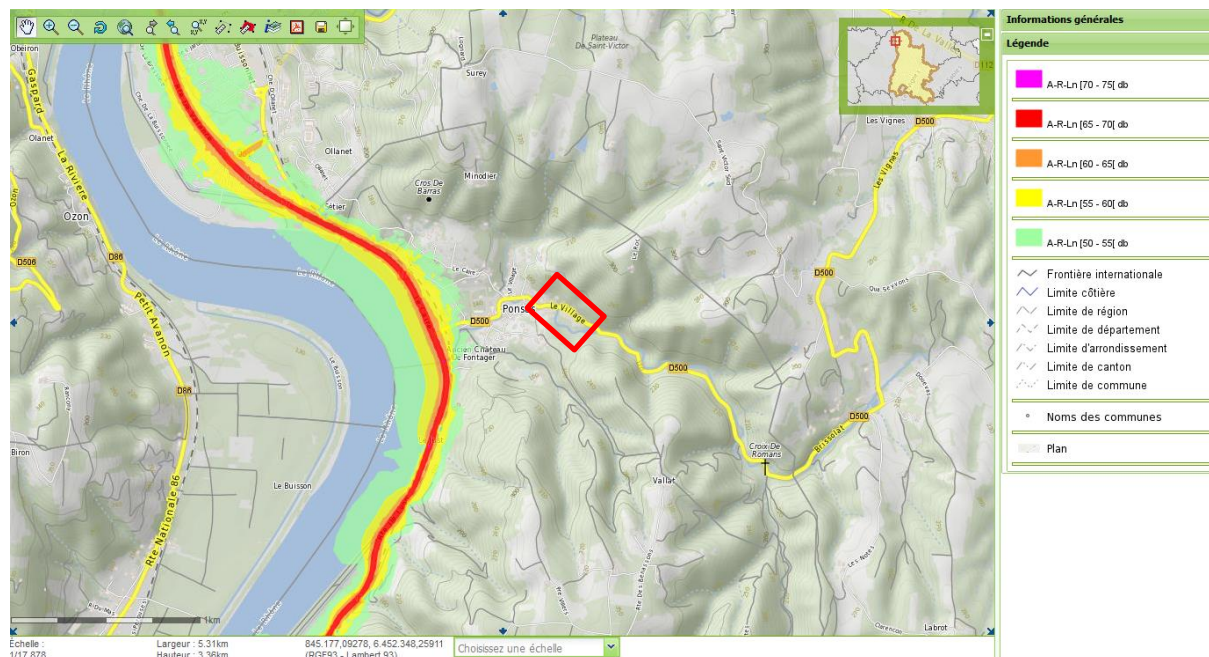


Figure 9 : Carte des zones exposées au bruit des grandes infrastructures de transport (routier et ferroviaire) selon l'indicateur Ln (22h-6h)

## 5. RISQUES NATURELS

Le projet est soumis au risque inondation.

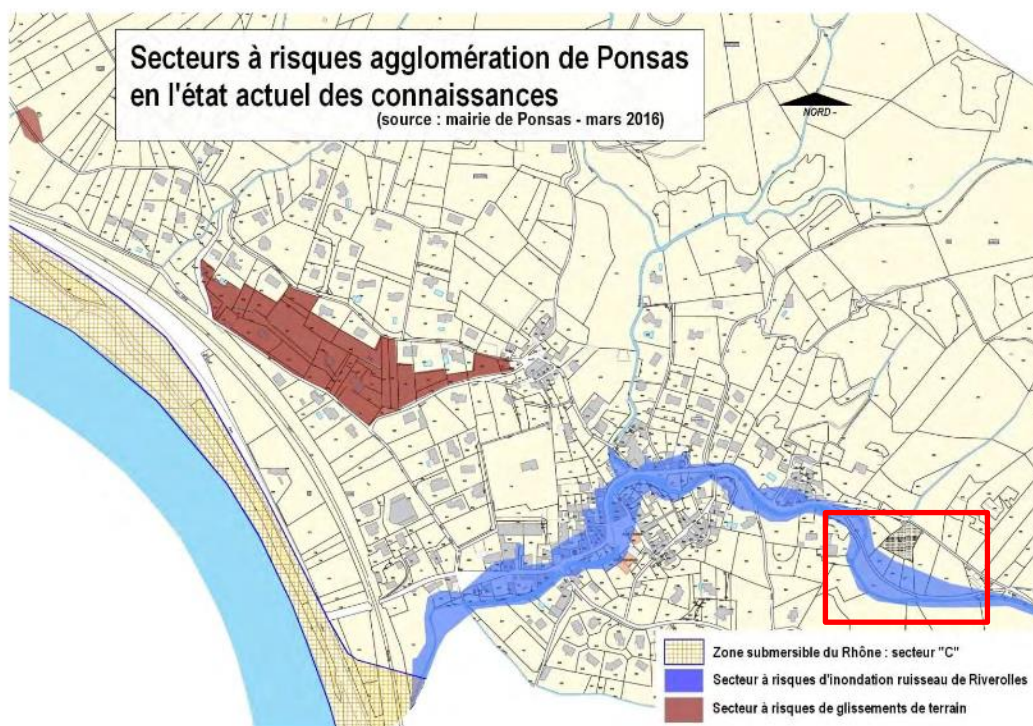


Figure 10 : Risques naturels sur Ponsas (Rapport de présentation de la Carte communale, 2018)

## 6. DOCUMENTS D'URBANISME

Notons que le projet devra également être compatible avec le SDAGE RMC 2016-2021 et le PGRI 2016-2021.

### 6.1. PLAN DES SURFACES SUBMERSIBLES (PSS)

Le Plan des Surfaces Submersibles (PSS) est un document valant PPRn. Le PSS de Ponsas a été approuvé le 27 août 1981.

La commune est soumise aux crues du Rhône, et selon le PSS, elle est classée en zone C. Il s'agit de la zone « dite de sécurité reprend l'enveloppe de la crue de 1856, notamment pour les secteurs maintenant protégés par des digues insubmersibles à la crue centennale (digue CNR et remblais A7) ».

Elle est également classée en zone de sismicité modérée, et peut donc être touchée par des séismes pouvant entraîner des dégâts aux bâtiments.

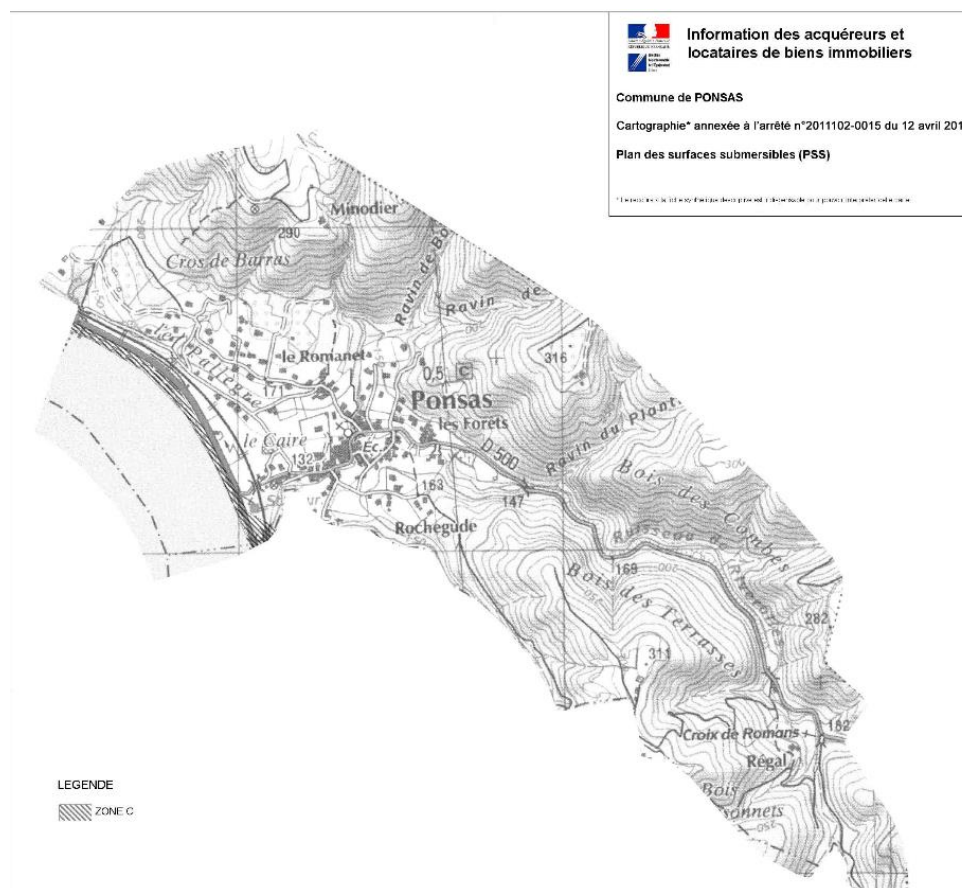


Figure 11 : Carte du PSS au niveau de la commune de Ponsas (zone C)

### 6.2. CARTE COMMUNALE

La commune de Ponsas dispose d'une Carte communale, ayant été approuvée le 19/11/2018.



Selon le règlement graphique, la zone d'étude se trouve au sein d'un secteur soumis au risque inondation.

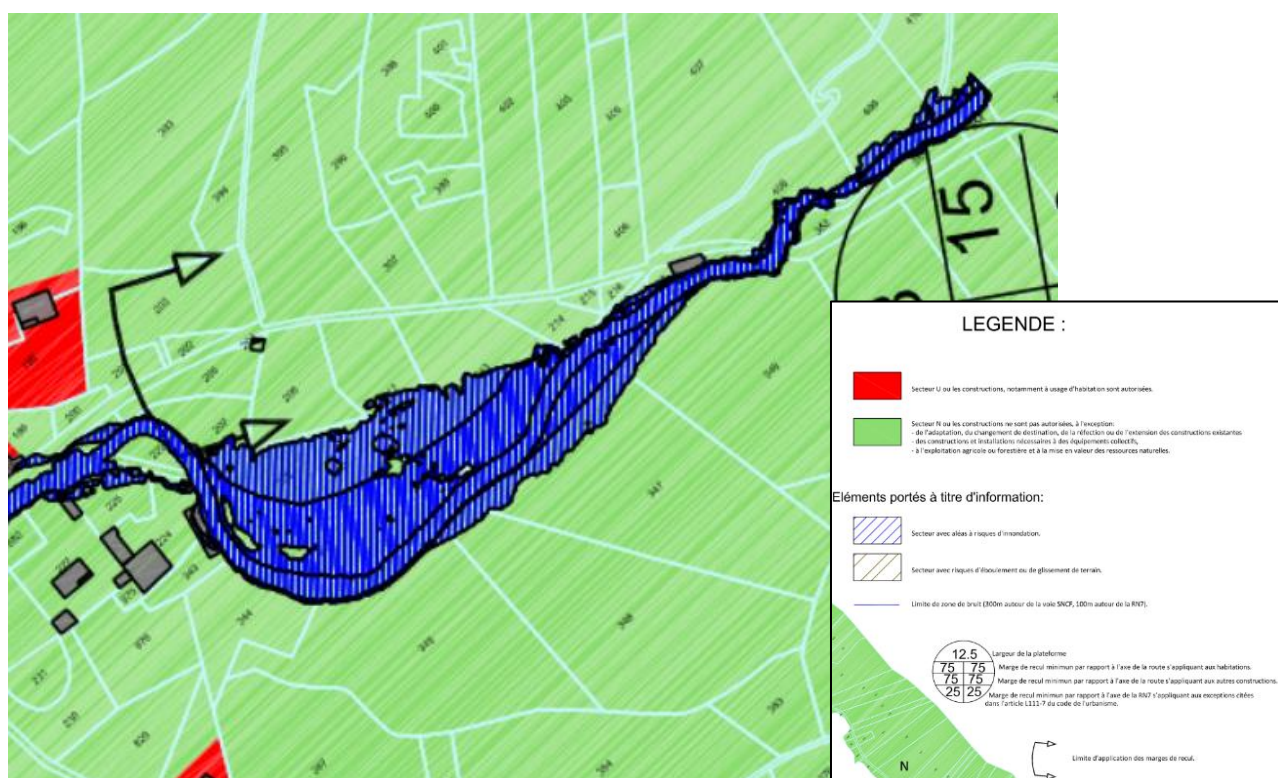


Figure 12 : Zone d'étude par rapport au plan de la carte communale de Ponsas (2018)

## 7. CAPTAGE AEP

Le projet se situe à environ 700m en amont du captage AEP « Puits de Ponsas »

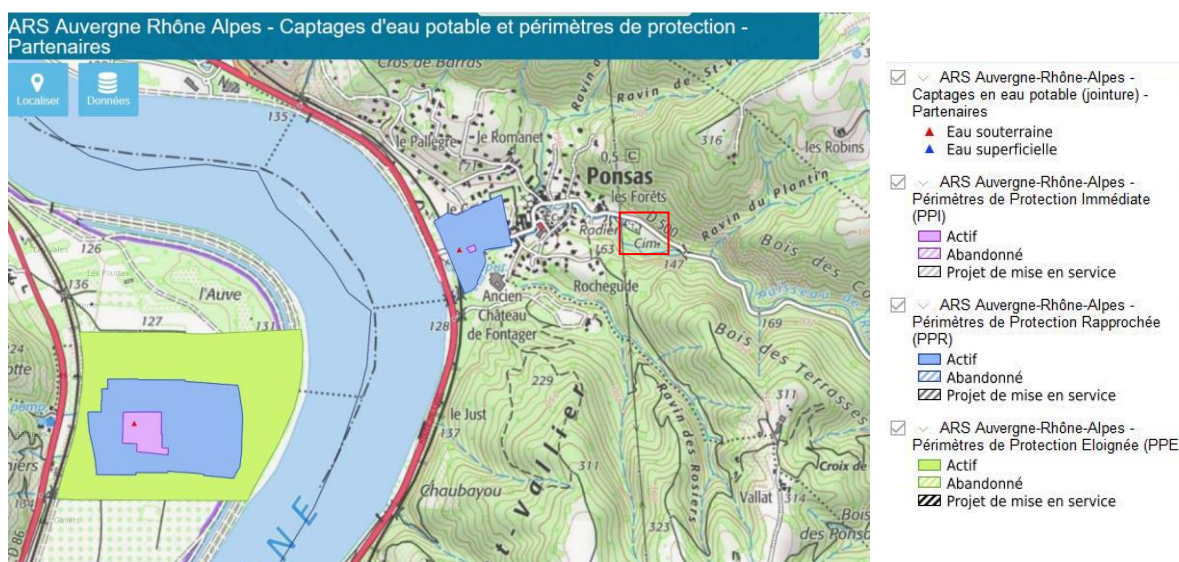


Figure 13 : Localisation de la zone d'étude par rapport aux captages AEP (site ARS, consulté en juin 2019)

## 8. OCCUPATION DU SOL

Selon le RPG 2017, la zone d'étude n'est pas concernée par le Registre Parcellaire Agricole.



*Figure 14 : Zonage RPG 2017 par rapport à la zone d'étude (Géoportail)*



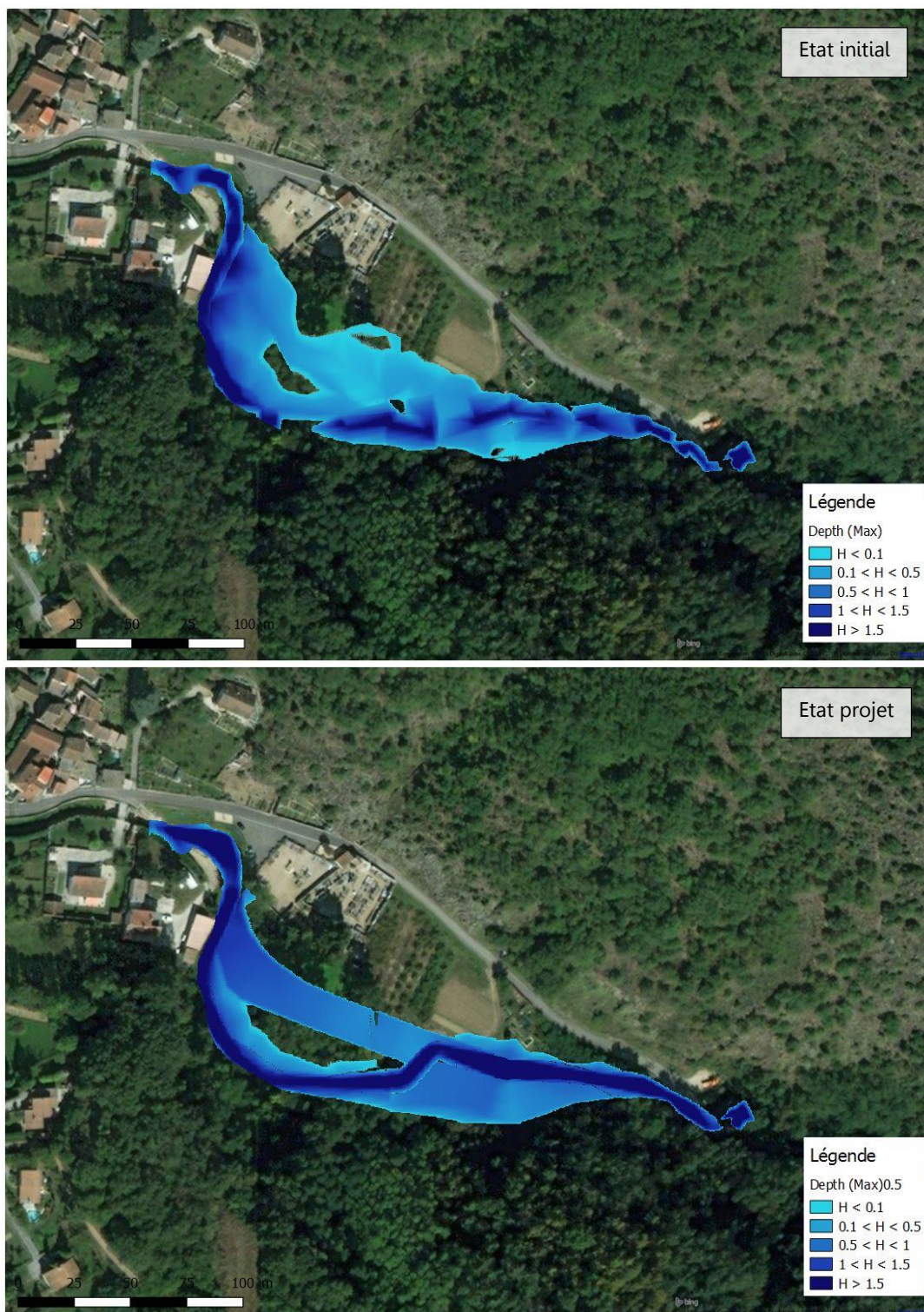
**MESURES ERC MISES EN PLACE****1. ASPECTS HYDRAULIQUES DU PROJET**

Figure 15 : Modélisations hydrauliques Projet canal - Hauteurs d'eau pour Q100

**Les débordements en phase projet sont réduits par rapport aux débordements à l'état initial. On note une forte réduction des débordements en rive droite au niveau du cimetière.**

De par la nature de l'aménagement et la faible longueur du linéaire aménagé, l'aménagement d'un piège à embâcles n'impactera pas les écoulements sur la partie aval.

## 2. MESURES D'EVITEMENT

	Travaux	En fonctionnement
Milieu aquatique	Stockage des engins sur une plate-forme étanche et en dehors du lit mineur du cours d'eau	
	Mise en place de barrages filtrants	
Milieu naturel, faune, flore	Conservation des arbres d'intérêt	
	Mise en place de mesures de gestion des espèces végétales invasives afin d'éviter toute propagation de ces espèces en dehors du chantier	
Risques naturels	Vérification journalière des bulletins météo	

## 3. MESURES DE REDUCTION

	Travaux	En fonctionnement
Géologie/hydrogéologie	Mesures spécifiques de chantier (plate-forme étanche, travaux stoppés lors d'intempéries)	
	Engins aux normes, stockage des huiles et hydrocarbures sur une plate-forme étanche	
Milieu naturel, faune, flore	Réalisation des coupes en dehors des périodes de nidification/reproduction de la faune	
	Défrichement entre octobre et février	

## 4. MESURE COMPENSATOIRE

Les opérations de défrichement vont toucher environ 4300 m<sup>2</sup> de boisement. La perte de cette surface forestière devra **être compensée**. La compensation est encore un sujet à discussion pour le Maître d'ouvrage.

## **ANNEXES AU FORMULAIRE**

- Rapport AVP provisoire – HYDRETTUES, 2019

